

*J*Forest

# 香川東部森林組合



與田寺のムクの木(県指定天然記念物)

発行／香川県さぬき市寒川町石田東甲1708番地2

TEL 0879(43) 0588

FAX 0879(43) 0558

## 暑中お見舞申し上げます



香川東部森林組合  
代表理事組合長  
有馬 督治

大変厳しい暑さが続いています。組合員の皆様には益々ご健勝のこととお喜び申し上げますとともに、日頃は組合運営に絶大なるご支援、ご協力を賜り厚くお礼申し上げます。

さて、平成26年度の通常総代会を去る5月29日(木)午後1時30分からさぬき市寒川町農村環境改善センターで開催し、事業報告並びに事業計画など9議案を上程し慎重な審議の結果、ご承認頂きましたことをご報告申し上げます。

平成25年度の事業につきましては、事業計画に基づき役職員・整備員が一丸となり事業を実施して参りました。森林整備については、竹林地の植栽に力を入れましたが約1割程度の減収となりました。利用部門においては、保全事業等により約1割の増収となり、総収益は3億8千4百万円と昨年度に比べ約6百万円の減収となりました。税引き前当期純利益は計画を下回る95万円と厳しい数字になりました。今年度剰余金55万円と昨年度繰越剰余金2百30万円をあわせて今年度も出資配当1%を実施することをご報告申し上げます。

さて、安倍内閣のもとに大胆な金融政策、機動的な財政政策、民間投資を喚起する成長戦略の3本の矢を柱とした政策により20年来のデフレ経済から脱却し、円安、株高も相まって日本経済は徐々に回復してきているところですが、4月からの消費税増税によりまだまだ不透明観が見られます。

森林林業におきましては、まだまだ厳しい状況が続いており、木材価格の低迷や林家の方々の山に対する意欲は低下し放置森林も増加し続けています。一方では森林の持つ木材生産以外の国土の保全、水源の涵養、生物の多様化の保持、地球温暖化防止といった環境面での機能が注目されています。当組合においてもこれらの問題では苦慮していますが、高性能林業機械を導入し、試行錯誤しながら低コスト林業を進めるとともに、計画的な事業の実施を行い組合員の山を守り地元の山を大切にすることで頑張っています。本年度事業につきましても厳しい状況が予想されますが、目標・計画達成に向けて取組んで参りますのでご指導ご協力の程お願い申し上げます。

最後になりましたが、皆様方のご健勝とご多幸をお祈り申し上げご挨拶と致します。



高性能林業機械を使用した作業路の作成、搬出間伐作業



庭木などの支障木伐採作業

# 平成26年度通常総代会開催

開催日時 平成26年5月29日(木)PM1:30～

場所 さぬき市寒川町農村環境改善センター

総代総数200名(出席総代数 123名、委任状 7名、書面議決書 36名、合計166人、出席率83.0%)

議長 引田地区総代 三谷 文夫氏

## 総代会提出議案

### 第1号議案

平成25年度事業報告書、貸借対照表、損益計算書及び剰余金処分案承認について

### 第2号議案

平成26年度事業計画設定について

### 第3号議案

平成25年度事業資金借入最高限度額の決定について

### 第4号議案

一組員に対する貸付金の最高限度額及び貸付金利率の決定について

### 第5号議案

債務保証の最高限度額の決定について

### 第6号議案

余裕金の預入先金融機関の決定について

### 第7号議案

造林補助金取扱手数料及び受託手数料の決定について

### 第8号議案

役員報酬額承認について

### 第9号議案

香川東部森林組合定款一部改正について

※平成26年度通常総代会提出議案は9号議案の一部を除き原案のとおり承認されました。

## 総代会の様子



有馬組合長挨拶



三谷議長による議事進行



総代さんによる質問風景



議決風景

# 平成25年度決算状況

## 平成25年度 財産状況

(単位:円)

(単位:円)

資産の部		
1	流動資産	380,000,251
2	有形固定資産	74,044,298
3	無形固定資産	74,984
4	外部出資金	25,535,000
5	その他資産	5,398,010
6	繰延資産	1,680,953
	資産合計	486,733,496

負債の部		
1	流動負債	84,277,051
2	固定負債	21,813,007
	負債合計	106,090,058
純資産の部		
1	出資金	185,221,000
2	剰余金	195,422,438
	純資産合計	380,643,438
	負債及び純資産合計	486,733,496

## 平成25年度 事業の収支

(単位:円)

事業区分	収入金額	支出金額	損益	
1 指導部門	13,402,940	2,843,881	10,559,059	
2 販売部門	9,461,541	8,301,762	1,159,779	
3 森林整備部門				
	① 森林整備	177,830,366	153,703,058	24,127,308
	② 利用	155,636,527	104,413,601	51,222,926
	③ 福利厚生			0
	④ 購買	28,613,282	26,671,981	1,941,301
⑤ 金融			0	
合計	384,944,656	295,934,283	89,010,373	

## 平成25年度 損益計算書

(単位:円)

科目	小計	合計
1 事業	事業総収益	384,944,656
	事業総費用	295,934,283
	事業総利益	89,010,373
2 事業管理費	事業管理費	94,236,619
	事業利益	-5,226,246
3 事業外損益	事業外損益	3,657,296
	経常利益	-1,568,950
4 特別損益	特別損益	2,519,308
	税引前当期純利益	950,358
5 法人税及び住民税	-400,000	
6 当期剰余金		550,358



# 平成25年度 剰余金処分

(単位:円)

摘要	積算内訳	内訳	小計	合計
I 当期末処分剰余金				
1 前期繰越金			2,364,121	
2 当期剰余金			550,358	
II 任意積立金取崩額			0	0
計				2,914,479
III 剰余金処分額				
1 法定準備金	当期剰余金の1/5以上		150,000	
2 出資配当金	出資額の1%		1,852,210	
3 任意積立金				
(1)損失補填積立金				
計				2,002,210
IV 次期繰越剰余金				912,269



(注)・次期繰越剰余金の内900,000円は教育情報資金である。  
 ・平成25年度の出資配当金は組合で預り、平成27年度に合わせてお支払いします。

## 組合員の方に次のようなことがありましたらお知らせください。

- ・山林を売却し、所有山林面積が0.1ha未満になったとき。  
(組合員の資格が無くなりますので脱退の手続きをお願いします。)
- ・組合員が亡くなられた時は、相続人の代表者に名義変更の手続きをお願いします。  
(死亡と同時に組合員の資格が無くなり、出資金、配当金の支払ができなくなる場合があります。)
- ・組合員の住所が変わった時は必ず組合に連絡をお願いします。

## 平成25年度も出資配当を行っています。

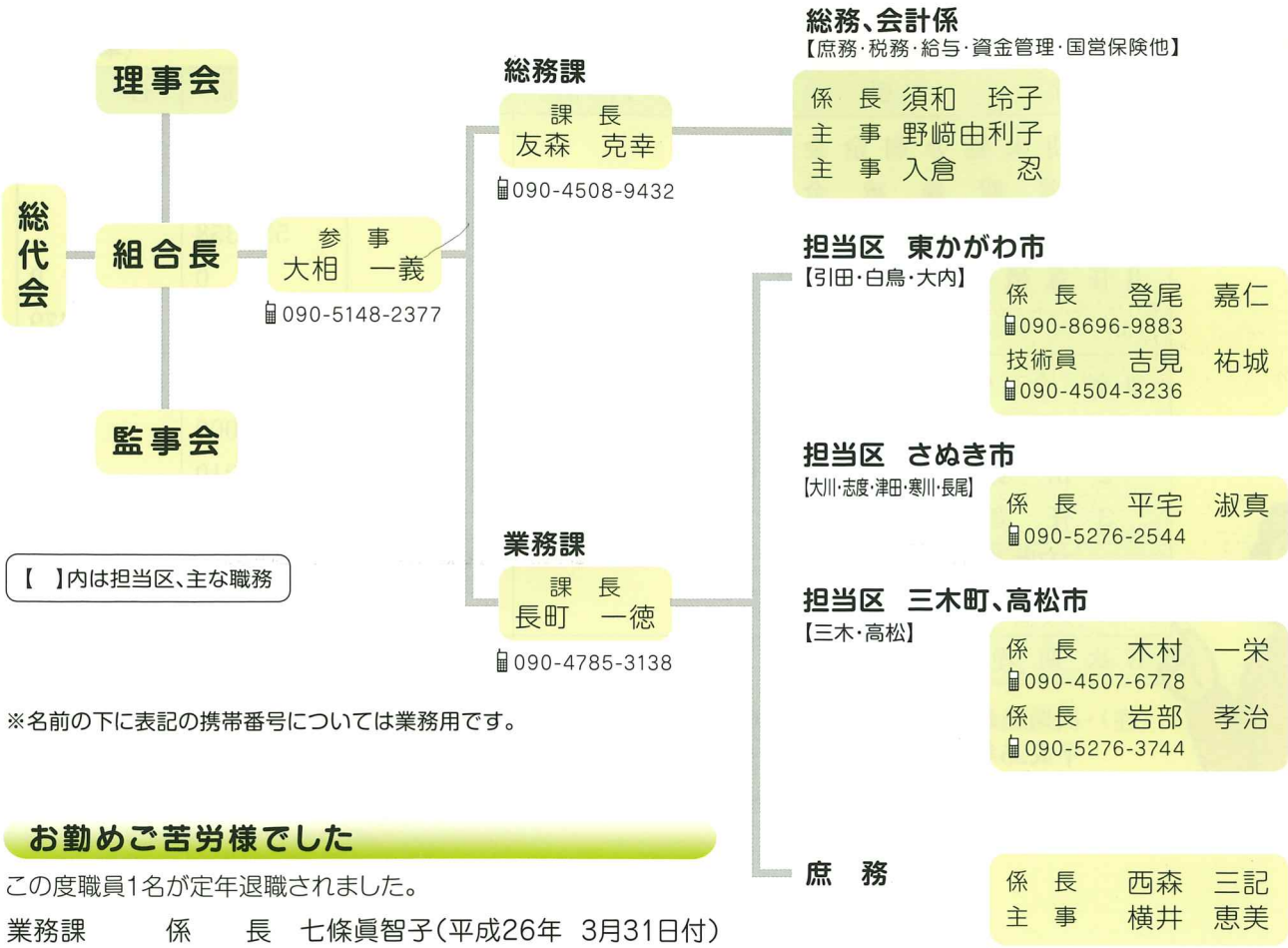
- ・配当金の支払は  
平成25年度の出資配当金は全地区の組合員の配当金を組合で一時お預かりし、平成27年度に一括してお支払します。  
※配当金の支払明細書は、広報誌と一緒に送りいたしますのでご確認ください。



※何かご質問等がありましたら組合までご連絡ください。

# 人事異動

平成26年6月1日付で職員の人事異動がありましたので、お知らせします。



## お勤めご苦労様でした

この度職員1名が定年退職されました。

業務課 係長 七條眞智子(平成26年 3月31日付)

## 新人紹介



業務課 主事  
横井 恵美

東かがわ、さめき地域の庶務、間伐・林産管理、造林用苗木の取扱いの担当になりました横井です。初めて林業というお仕事に携わらせていただき勉強の毎日です。

年齢は「新」ではありませんが、気持ちは新しく日々務めていきたいと思っております。不慣れな点もあるかとは思いますがよろしくお願ひします。



総務課 主事  
入倉 忍

平成26年3月から組合に入りました入倉です。総務課の庶務として文書の受付、発送、健康・年金・労災・雇用保険の手続きを行っています。国営保険の取り扱いも行っていて保険の継続時にお電話すると思ひますがお願ひします。まだ分からないことばかりで組合員の皆様にもご迷惑をおかけすることもあるかとは思ひますがよろしくお願ひします。



# 森林再生に向けた各地の取組

## 東かがわ管内

以前はご自分で手入れしていた山で最近はお出来なくて手入れが遅れているようなことはありませんか。

植林した山に竹が侵入してきたり、竹林になってしまった山でお困りではないですか。東かがわでは、写真のような竹林を伐採し植林や手入れが遅れている山の除伐、間伐を主に行っています。せっかく植林した木ですから一緒に、大切に育てていきませんか。補助金も受けられますので手入れを考えている方は一度ご相談ください。



担当 登尾嘉仁、吉見祐城

## さぬき管内

大きくなりすぎて自分では手入れができず、自身や近隣の方へ迷惑になっている写真のような庭木や草がありこれからの台風の時期や落葉のシーズンを迎える前にお困りになる事はありませんか。田畑の畔や休耕田で自分で草刈をしていたけど年々辛くなっていませんか一度ご相談ください。

見積もりは無料で行いますのでお気軽に連絡ください。

植林、間伐、除伐も補助金を受けて行っていますのでそちらもお考えの方はご相談ください。



担当 平宅淑真

## 三木、高松管内

先々を考え、現在作業道開設を行っています。開設することにより間伐材の搬出がスムーズに行え、今まで道から遠い為行き届きにくかった場所の手入れもしやすくなり山の価値も上がります。お考えの方は是非ご連絡ください。

また、一般家庭や神社等の大きくなった木の伐採、管理しきれなくなった草刈や選定も行ってますのでお気軽にご相談ください。



担当 木村一栄、岩部孝治

# 放置竹林を健全な山林に転換しませんか!

竹林を放置すると、土砂浸食や土砂崩壊の原因となるだけでなく、周囲の森林や農地に侵入・拡大し、樹木や農作物の生長などに影響を及ぼします。

当森林組合では、健全な森林を造成するため、県や市町の補助金を活用し、このような放置竹林からスギやヒノキの人工林への転換を推進しています。

## <支援対象>

0.1ha以上の施業を行う方で、将来、森林経営計画を作成することを同意いただける方

※補助金額は作業内容により変わります。施業時期は県や市町へ計画申請後、効率の良い時期に森林組合が行いますので、ご希望に添えない場合があります。



人が手を入れない放置竹林



竹伐採後、ヒノキを植栽した竹林

森林は、いつも危険と隣り合わせ

## 森林国営保険 に入りませんか

傷ついた森林のお手当しっかりサポートします。

近年の異常気象の傾向とあいまって大きな森林被害の危険性が高まっています。

火災や自然災害のリスクから森林を守る保険が、森林国営保険です。

森林所有者の方が整備した森林はもちろん、企業や団体の森林づくり活動で整備した森林についてもご契約いただけます。

○樹種、林齢に制限はありません。(天然林、竹林は除く)

○1年単位で、ご希望の年数に加入できます。

○8つの自然災害が対象

火災

風害

水害

干害

雪害

凍害

潮害

噴火災

災害が起きてから「入っておけばよかった」では遅すぎます。

安心できる明日のために、是非ご加入ください。

※お申込は森林組合でお受けしていますのでお気軽に、ご相談ください。



# 林業豆知識のコーナー

主な木材の種類をここで紹介します。

材種	主な用途	性質/特徴	主な産地	その他
桧(ひのき) 檜 ※針葉樹	ヒノキ 構造材:土台/通し柱/ 管柱/構造材一般 造作材:敷居/鴨居/床 材など造作一般	水に強い。光沢がある。 狂いが少ない。加工性 が良い	本州中部から 四国/九州	建築材として素材から高級材まで幅広く使われる 木曾桧東濃檜の「官材」は最高級材とし住宅は勿論 社寺仏閣材としての高い高級建築材として有名。 ※化粧丸太や錆び丸太としても用途が多くある。
杉/梶(すぎ) ※針葉樹	スギ 構造材:柱/構造材 造作材:鴨居/廻り子な ど造作一般	材は軽く比較的狂いは 少ないが淵材耐久性に はやや劣るが芯材(赤 み部分は非常に強い ※上材は障子/欄間な どにも多く使われる	全国的	秋田県の秋田杉/高知県の魚梁瀬(やなせ)杉/鹿児島 島の屋久(やく)スギなどは高級材として有名。 ※絞り丸太/磨き丸太など北山産の床柱などが有 名。
赤松(あかまつ) ※針葉樹	アカマツ 構造材・造作材	加工は容易だが狂いが やや多い水湿、耐久性 には富む	本州北部～四 国/朝鮮	
欅(けやき) ※広葉樹	ケヤキ 構造材:大黒柱/柱/差 し鴨居 造作材:建具/上がり框 /化粧棚板/くさび/込 み柱	やや重硬質で弾力にも やや優れ水湿に耐える のも優れるが狂いやす いが上材は高価な場所 に使用される	本州/四国/九 州/朝鮮	※堅木の部類の材
栗(くり) ※広葉樹	クリ 構造材:土台/杭	重硬質で弾力には富み 水湿に耐えるのが非常 に強い固く加工や釘打 には困難で割れやすい、 又乾燥時狂いやすい	ほぼ全国的	強度耐久性に富むので土台などには最適だが大き な角材は採り難い。 ※枕木としても多く使われていた。
樫(かし) ※広葉樹	カシ ※建築材としては用途 は少ないが砲台/鑿 の柄/金槌の柄など に使用される	強度に優れる反面、固 く加工性に難しい		堅いので楔(くさび)込み柱などに使う。 ※主な堅木:黒檀/紫檀/櫻/南洋櫻/ブナ/檜/欅
桜/櫻 (さくら)	サクラ 上がり框/床材/表札	サクラ材は、木目が緻 密で、光沢があるのが 特徴で床など銘木内装 材として用いられる		上品は化粧板合/集成材の板の突き板などとして 使われる。他にもカバ桜/南洋桜などの品種もある。 ※硬木の部類の材
樺(もみ) ※針葉樹	モミ 造材:一般造作材(柱目 使いが多い)建具とし て使うこともある	素性の良い物が多く軽 くて柔らかい方で加工 はしやすいが若干狂い やすい	本州/四国/九 州	
柾(つが) ※針葉樹	ツガ ホンツガ 構造材:一般構造材	針葉樹では堅いほうで 構造材としても強度が ある感想は早く割れ易 い面もある	本州/四国/九 州/屋久島	国産材柾を「本柾」とも呼ぶ

## 森林クイズのコーナー

下の写真の葉と幹をそろえて名前を教えてください。

ヒント:名前は上の表にあるよ。



回答

木の名前

木の名前

- ① ( ) ( )      ③ ( ) ( )  
② ( ) ( )      ④ ( ) ( )

# 地域での再生可能エネルギー(間伐材)利用の紹介

## 門入カメリア温泉

さぬき市寒川町の門入ダムの南、緑豊かな自然に囲まれた所にあり、平成20年に門入力カメリア温泉として地元中心の発起人により再オープンした地域に密着した温泉である。この温泉で、周りの山で間伐し、そのままにしてある間伐材を何とか利用できないかと環境保護(CO<sub>2</sub>の削減)経費削減(間伐材の使用による化石燃料からの脱却)、雇用促進(薪割職員の採用)を目的として今年の2月に間伐材を薪にして利用するバイオマスボイラーが導入されました。

### 薪ボイラー稼働までの流れ



▲間伐材の仕入れ  
当組合も納入しています。



▲まず間伐材を50cm~60cm  
に切断します。



▲薪割り機で薪を割り作成し  
ます。



▲薪をパレットに積み乾燥



▲薪を計量し、フォークリフトでボイラーまで搬送  
1パレット500kg(パレットの重さ含む)このパレットで夏場  
であれば1日分、冬場は2パレット必要。



▲薪を投入  
ここに投入し時間と温度を設定しておけば自動でボイラー  
に投入され温度を一定に保ってくれます。



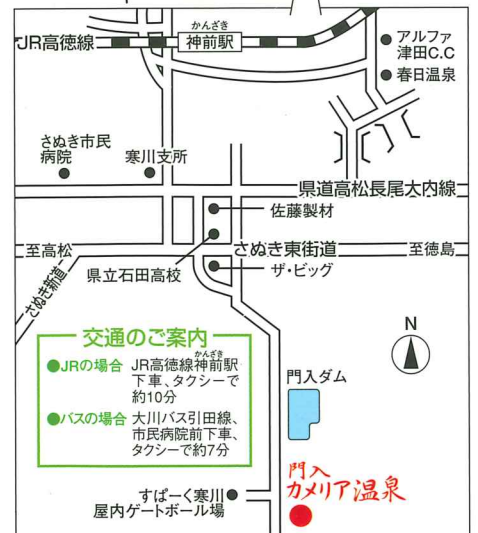
### 温泉紹介

泉質は、鉱水、単純弱放射能冷鉱泉(弱アルカリ性低張性冷鉱泉)でつるつる・ぬるぬるした良質な温泉は、体の芯から温まり各種効能により仕事の後の疲れを癒してくれます。広々とした浴室にはサウナ、ミストサウナ等もありくつろぎの時間を与えてくれます。

お近くに来た際には、この温泉の気持ちよさを是非あじわってみてください。

おすすめします!!

地元の食材をふんだんに使った料理も魅力の一つで、各種宴会等にも利用できますのであわせてご利用してみてください。



## 門入カメリア温泉

(株)門入カメリア

〒769-2321 香川県さぬき市寒川町石田東甲2988-1

TEL.0879-43-2566 FAX.0879-43-6717

営業時間:1月~4月 10:00~21:00 5月~12月 10:00~22:00

休館日:毎週木曜日

区分	入場料	備考
一般	600円	●3歳未満の幼児は無料 ●回数券あります
高齢者(70歳以上の方)	400円	
小人(3歳以上12歳未満の方)	300円	
身障者	300円	

団体様での宿泊も可能です。