

JForest

# 香川東部森林組合



楠神社のクスノキ 高松市西植田町(香川の保存木)

発行/香川県さぬき市寒川町石田東甲1708番地2

TEL 0879(43)0588

FAX 0879(43)0558

## 暑中お見舞い申し上げます



香川東部森林組合  
代表理事組合長  
佐々木 博

毎日暑い日が続いておりますが、組合員の皆様にはお変わりなくお過ごしのことと存じ上げます。日頃は何かとお世話になり誠にありがとうございます。

さて、去る5月30日木曜日午後1時30分から、令和6年度の通常総代会を、さぬき市寒川農村環境改善センターで行いました。出席総代105名と60名の書面議決書により、事業報告並びに事業計画など9議案を上程し慎重な審議の結果、上程致しました議案はすべてご承認頂きましたことをご報告申し上げます。

令和5年度の事業につきましては、事業計画に基づき、経費の節減と作業の効率化に努め事業を実施して参りました。内容と致しましては、昨年度に引き続き、森林整備の植栽、下刈、間伐、作業道開設、治山事業、利用事業の公園管理事業、松くい虫の防除事業、四電工の伐採、一般保全事業等を行いました。これらの事業により、令和5年度総収益は、411,706千円となり前年度対比106%と約25,900千円の増収となり、税引前当期純利益は、計画を上回る8,826千円の実績を上げることが出来ました。また、今年度も出資配当1%を実施することをご報告申し上げます。

本年度から森林環境税が徴収されております。国民全員で森林と環境を守るという仕組みが出来上がりつつある現在、森林組合としては、森林整備を積極的に行い、新しい林業の担い手が育つよう努力する必要があると考えております。林業の担い手が増えることにより、森林整備が今以上に行え、森林環境がよくなるという好循環が生まれることに期待しております。山で作業を行うということは危険な仕事ではありますが、20代30代の若い整備員も増えております。安全対策を行い、仕事として林業を選んでもらうことが森林組合の役割であると考えております。

また、令和5年からさぬき市多和で薪の生産事業を行っており、販売もしております。広報誌の8頁にも掲載しておりますので、興味がある方がいらっしゃいましたら森林組合までお問合せいただけたらと思います。

本年度事業においても厳しい状況が予想されますが、目標・計画達成に向けて取組んで参りますのでご指導ご協力の程お願い申し上げます。

末筆ながら組合員の皆様の益々のご活躍をお祈り申し上げます。



令和5年度に導入した3tクレーン付きトラックと高所作業車

# 令和6年度通常総代会開催

開催日時 令和6年5月30日(木) PM1:30～

場所 さぬき市寒川農村環境改善センター

総代定数200名、総代現在数195名(出席総代数105名、書面議決書60名、合計165名、出席率84.6%)

議長 志度地区総代 太田 栄氏

## 総代会提出議案

### 第1号議案

令和5年度事業報告書、貸借対照表、損益計算書及び剰余金処分案承認について

### 第2号議案

令和6年度事業計画設定について

### 第3号議案

令和6年度事業資金借入最高限度額の決定について

### 第4号議案

一組員に対する貸付金の最高限度額及び貸付金利率の決定について

### 第5号議案

債務保証の最高限度額の決定について

### 第6号議案

余裕金の預入先金融機関の決定について

### 第7号議案

造林補助金取扱手数料及び受託手数料の決定について

### 第8号議案

役員報酬額承認について

### 第9号議案

役員退任慰労金の支給について

※令和6年度通常総代会提出議案は原案のとおり承認されました。

## 総代会の様子



佐々木組合長挨拶



太田議長による議事進行



総代さんによる質問風景



議決風景

# 令和5年度決算状況

## 令和5年度 財産状況

(単位:円)

(単位:円)

| 資産の部 |        |             |
|------|--------|-------------|
| 1    | 流動資産   | 514,484,930 |
| 2    | 有形固定資産 | 41,361,401  |
| 3    | 無形固定資産 | 74,984      |
| 4    | 外部出資金  | 25,535,000  |
| 5    | その他資産  | 677,350     |
| 6    | 繰延資産   | 0           |
|      | 資産合計   | 582,133,665 |

| 負債の部  |           |             |
|-------|-----------|-------------|
| 1     | 流動負債      | 107,054,485 |
| 2     | 固定負債      | 28,380,261  |
|       | 負債合計      | 135,434,746 |
| 純資産の部 |           |             |
| 1     | 出資金       | 180,982,000 |
| 2     | 剰余金       | 265,716,919 |
|       | 純資産合計     | 446,698,919 |
|       | 負債及び純資産合計 | 582,133,665 |

## 令和5年度 事業の収支

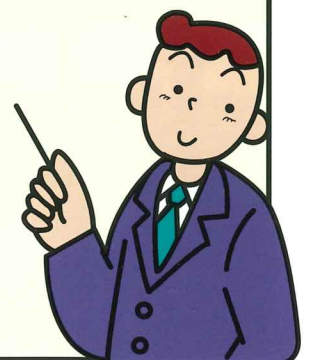
(単位:円)

| 事業区分     | 収入金額        | 支出金額        | 損益          |            |
|----------|-------------|-------------|-------------|------------|
| 1 指導部門   | 8,249,000   | 3,249,262   | 4,999,738   |            |
| 2 販売部門   | 1,789,156   | 229,278     | 1,559,878   |            |
| 3 森林整備部門 | ①森林整備       | 125,857,859 | 94,513,890  | 31,343,969 |
|          | ②利 用        | 207,564,164 | 124,169,702 | 83,394,462 |
|          | ③福利厚生       | 0           | 0           | 0          |
|          | ④購 買        | 13,226,080  | 12,211,167  | 1,014,913  |
|          | ⑤金 融        | 0           | 0           | 0          |
| 合 計      | 356,686,259 | 234,373,299 | 122,312,960 |            |

## 令和5年度 損益計算書

(単位:円)

| 科 目        | 小 計         | 合 計         |
|------------|-------------|-------------|
| 1 事業総収益    | 356,686,259 |             |
|            | 234,373,299 |             |
|            |             | 122,312,960 |
| 2 事業管理費    | 108,712,885 |             |
|            |             | 13,600,075  |
| 3 事業外損益    | 801,551     |             |
|            |             | 14,401,626  |
| 4 特別損益     | -5,575,338  |             |
|            |             | 8,826,288   |
| 5 法人税及び住民税 | -2,400,000  |             |
| 6 当期剰余金    |             | 6,426,288   |



# 令和5年度 剰余金処分

(単位:円)

| 摘 要                  | 積 算 内 訳     | 内 訳       | 小 計        | 合 計        |
|----------------------|-------------|-----------|------------|------------|
| I 当 期 未 処 分 剰 余 金    |             |           |            |            |
| 1 前 期 繰 越 金          |             |           | 12,035,672 |            |
| 2 当 期 剰 余 金          |             |           | 6,426,288  |            |
| II 任 意 積 立 金 取 崩 額   |             |           | 0          | 0          |
| 計                    |             |           |            | 18,461,960 |
| III 剰 余 金 処 分 額      |             |           |            |            |
| 1 法 定 準 備 金          | 当期剰余金の1/5以上 |           | 1,300,000  |            |
| 2 出 資 配 当 金          | 出資額の1%      |           | 1,809,820  |            |
| 3 任 意 積 立 金          |             |           | 3,000,000  |            |
| (1)損 失 補 填 積 立 金     |             | 1,000,000 |            |            |
| (2)労 働 災 害 補 償 積 立 金 |             | 1,000,000 |            |            |
| (3)施 設 整 備 等 積 立 金   |             | 1,000,000 |            |            |
| 計                    |             |           |            | 6,109,820  |
| IV 次 期 繰 越 剰 余 金     |             |           |            | 12,352,140 |

- (注)・次期繰越剰余金の内330,000円は教育情報資金である。  
 ・令和5年度の出資配当金は、一時預かった配当金と合わせて令和7年度にお支払いします。  
 ・労働災害補償積立金の最終目標額は50,000,000円とします。  
 ・施設整備等積立金の最終目標額は30,000,000円とします。



## 組合員の方に次のようなことがありましたらお知らせください。

- ・山林を売却し、所有山林面積が0.1ha未満になったとき。  
(組合員の資格が無くなりますので脱退の手続きをお願いします。)
- ・**組合員が亡くなられた時は、相続人の代表者に名義変更の手続きをお願いします。**  
(死亡と同時に組合員の資格が無くなり、出資金、配当金の支払ができなくなる場合があります。)
- ・組合員の住所が変わった時は、必ず組合に連絡をお願いします。

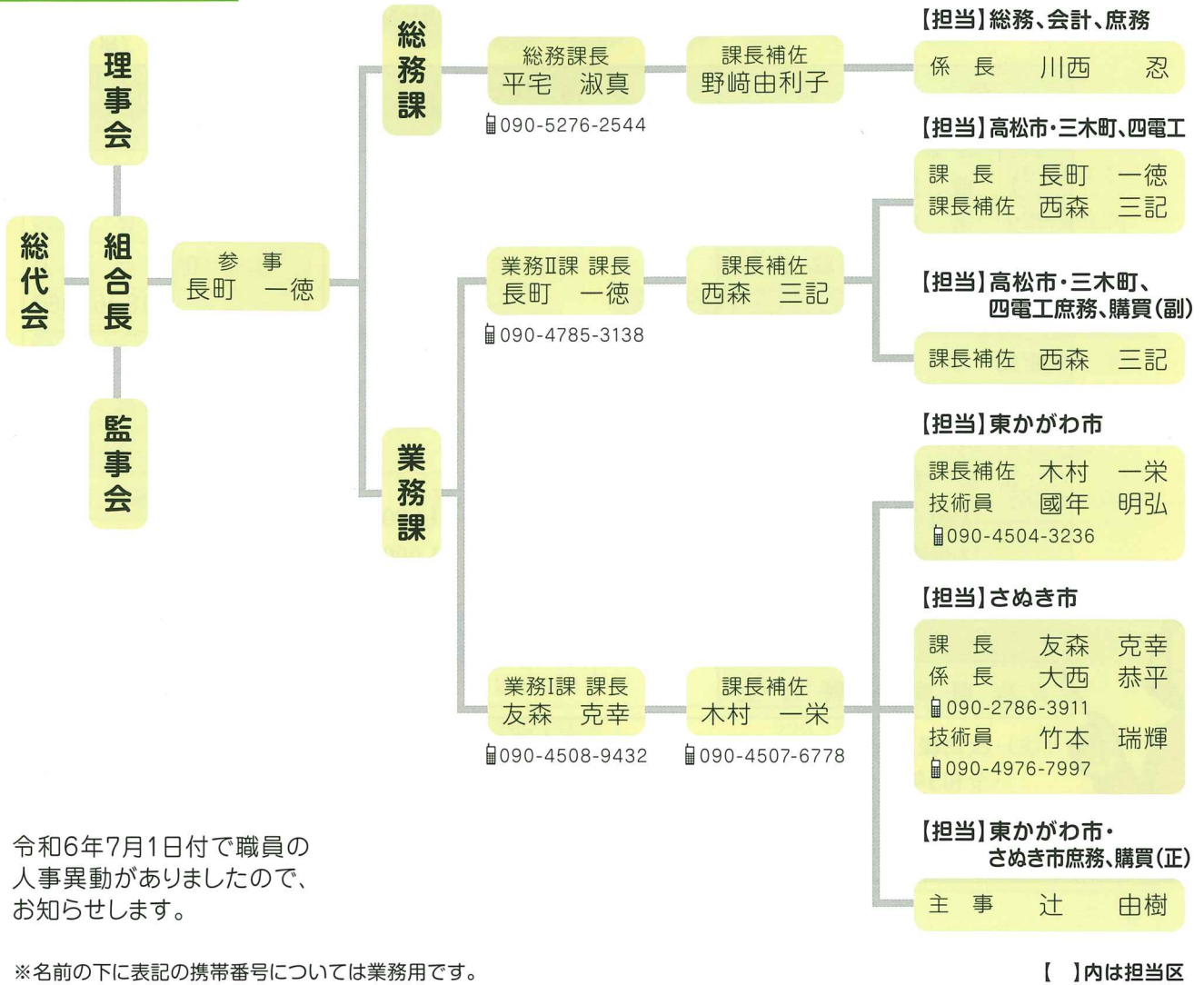
## 令和5年度も出資配当を行っています。

- ・配当金のお支払について  
令和5年度の出資配当金は全地区の組合員の配当金を組合で一時お預かりしたものを含め令和7年度にお支払い致します。  
※配当金の支払明細書は、広報誌と一緒に送りいたしますのでご確認ください。

※何かご質問等がありましたら組合までご連絡ください。



# 人事異動



森林は、いつも危険と隣り合わせ

## 森林保険 に入りませんか

傷ついた森林のお手当しっかりサポートします。

近年の異常気象の傾向とあいまって大きな森林被害の危険性が高まっています。火災や自然災害のリスクから森林を守る保険が、森林保険です。森林所有者の方が整備した森林はもちろん、企業や団体の森林づくり活動で整備した森林についてもご契約いただけます。

- 樹種、林齢に制限はありません。(天然林、竹林は除く)
- 1年単位で、ご希望の年数に加入できます。
- 8つの自然災害が対象



災害が起きてから「入っておけばよかった」では遅すぎます。安心できる明日のために、是非ご加入ください。

※お申込は森林組合でお受けしていますのでお気軽に、ご相談ください。



# 職場体験学習



今年度も職場体験学習を令和5年9月7日、8日の2日間三木中学校の2年生1名で行いました。

当組合でも平成23年度から職場体験の受け入れをしており生徒が将来就きたいと思っている職業や関心のある職業を体験を通して「働くことの意義を学ぶ」「自分自身の適正や進路生き方についての考えを深める」ことを学習するために組合としても社会貢献の一環と組合の仕事を知ってもらうために行っています。



他の職種と違い組合の仕事は危険な作業が多いためできる作業が限られましたが組合の仕事(林業)の説明を会議室で行い、測定の機械の使用方法を説明した後、現地で作業道の測量、組合土場での寸検作業を行い、寸検した材の積込作業を見学しました。

2日目は実際の作業現場に行って、高所作業車を使用するの伐採作業や草刈の作業を見学しました。



香川  
県産



# さぬきの薪 (広葉樹)

薪ストーブやキャンプ等に利用できます。  
1kg当=33円(税込)にて、販売しています。  
左記メッシュバッグ入りが、約1,000kgになります。  
**ご購入等お考えの方は、一度ご連絡ください。**

【問い合わせ先】  
香川東部森林組合  
電話番号:0879-43-0588

