

*J*Forest

# 香川東部森林組合



三宝寺のボダイジュ(県指定天然記念物)

発行/香川県さぬき市寒川町石田東甲1708番地2

TEL 0879(43)0588

FAX 0879(43)0558

## 暑中お見舞い申し上げます



香川東部森林組合  
代表理事組合長  
佐々木 博

毎日暑い日が続いておりますが、組合員の皆様にはお変わりなくお過ごしのことと存じ上げます。日頃は何かとお世話になり誠にありがとうございます。

さて、去る5月29日木曜日午後1時30分から、令和7年度の通常総代会を、さぬき市寒川農村環境改善センターで行いました。出席総代121名と54名の書面議決書により、事業報告並びに事業計画など11議案を上程し慎重な審議の結果、上程致しました議案はすべてご承認頂きましたことをご報告申し上げます。

令和6年度の事業につきましては、事業計画に基づき、経費の節減と作業の効率化に努め事業を実施して参りました。内容と致しましては、昨年度に引き続き、森林整備の植栽、下刈、間伐、作業道開設、治山事業、利用事業の公園管理事業、松くい虫の防除事業、四電工の伐採、一般保全事業等を行いました。これらの事業により、令和6年度総収益は、437,153千円で、前年度対比106%と約25,400千円の増収となり、税引前当期純利益は、計画を上回る12,439千円の実績を上げることが出来ました。また、令和6年度も出資配当1%を実施し、令和2年度から令和5年度の出資配当金と合わせて今年度お支払いします。

香川県立農業大学校の学生の研修の受け入れを行い、実際の現場で4日間の研修を行いました。今後も研修等の受け入れを行い、林業の担い手が育つよう協力をしていこうと考えております。

また、令和5年度は山田連絡所、令和6年度は引田連絡所を処分し、不要施設の処分を進めております。本年度は五名ダム再開発の関係で、旧白鳥五名事務所の事務所・倉庫の解体を行います。

組合員の皆様の中で、山に関して何かお困りごとなどがございましたら、お気軽にご相談ください。

本年度事業においても厳しい状況が予想されますが、目標・計画達成に向けて取組んで参りますのでご指導ご協力の程お願い申し上げます。

末筆ながら組合員の皆様の益々のご活躍をお祈り申し上げます。



令和6年度に導入した高所作業車

# 令和7年度通常総代会開催

開催日時 令和7年5月29日(木) PM1:30 ~

場所 さぬき市寒川農村環境改善センター

総代定数200名、総代現在数200名(出席総代数121名、書面議決書54名、合計175名、出席率87.5%)

議長 三木地区総代 久保 俊明氏

## 総代会提出議案

### 第1号議案

令和6年度事業報告書、貸借対照表、損益計算書及び剰余金処分案承認について

### 第2号議案

令和7年度事業計画設定について

### 第3号議案

令和7年度事業資金借入最高限度額の決定について

### 第4号議案

一組合員に対する貸付金の最高限度額及び貸付金利率の決定について

### 第5号議案

債務保証の最高限度額の決定について

### 第6号議案

余裕金の預入先金融機関の決定について

### 第7号議案

造林補助金取扱手数料及び受託手数料の決定について

### 第8号議案

役員報酬額承認について

### 第9号議案

役員退任慰労金の支給について

### 第10号議案

香川東部森林組合定款、定款附属書役員選任規程又は定款附属書総代選挙規程の一部改正について

### 第11号議案

役員を選任について

※令和7年度通常総代会提出議案は原案のとおり承認されました。

## 総代会の様子



# 令和6年度決算状況

## 令和6年度 財産状況

(単位:円)

(単位:円)

資産の部			負債の部			
1	流動資産	527,856,705	1	流動負債	105,660,705	
2	有形固定資産	34,892,122	2	固定負債	31,439,129	
3	無形固定資産	74,984	負債合計			137,099,834
4	外部出資金	25,535,000	純資産の部			
5	その他資産	693,030	1	出資金	180,105,000	
6	繰延資産	0	2	剰余金	271,847,007	
資産合計			純資産合計			451,952,007
589,051,841			負債及び純資産合計			589,051,841

## 令和6年度 事業の収支

(単位:円)

事業区分	収入金額	支出金額	損益	
1 指導部門	8,208,640	3,743,447	4,465,193	
2 販売部門	1,968,691	383,509	1,585,182	
3 森林整備部門	①森林整備	124,849,984	95,293,936	29,556,048
	②利用	234,724,733	142,707,412	92,017,321
	③福利厚生	0	0	0
	④購買	9,767,280	8,315,630	1,451,650
	⑤金融	0	0	0
合計	379,519,328	250,443,934	129,075,394	

## 令和6年度 損益計算書

(単位:円)

科目	小計	合計
1 事業総収益	379,519,328	
	250,443,934	
		129,075,394
2 事業管理費	112,874,372	
		16,201,022
3 事業外損益	830,774	
		17,031,796
4 特別損益	-4,591,888	
		12,439,908
5 法人税及び住民税	-4,500,000	
6 当期剰余金		7,939,908



# 令和6年度 剰余金処分

(単位:円)

摘 要	積 算 内 訳	内 訳	小 計	合 計
I 当 期 未 処 分 剰 余 金				
1 前 期 繰 越 金			12,352,140	
2 当 期 剰 余 金			7,939,908	
II 任 意 積 立 金 取 崩 額			1,989,507	1,989,507
計				22,281,555
III 剰 余 金 処 分 額				
1 法 定 準 備 金	当期剰余金の1/5以上 出資額の1%		1,600,000	
2 出 資 配 当 金			1,801,050	
3 任 意 積 立 金			3,000,000	
(1)損 失 補 填 積 立 金		1,000,000		
(2)労 働 災 害 補 償 積 立 金		1,000,000		
(3)施 設 整 備 等 積 立 金		1,000,000		
計				6,401,050
IV 次 期 繰 越 剰 余 金				15,880,505

- (注)・次期繰越剰余金の内400,000円は教育情報資金である。  
 ・令和6年度の出資配当金は、一時預かった配当金と合わせて令和7年度にお支払いします。  
 ・損失補填積立金の最終目標額は100,000,000円とします。  
 ・労働災害補償積立金の最終目標額は50,000,000円とします。  
 ・施設整備等積立金の最終目標額は30,000,000円とします。



## 改選により新役員が決まりました

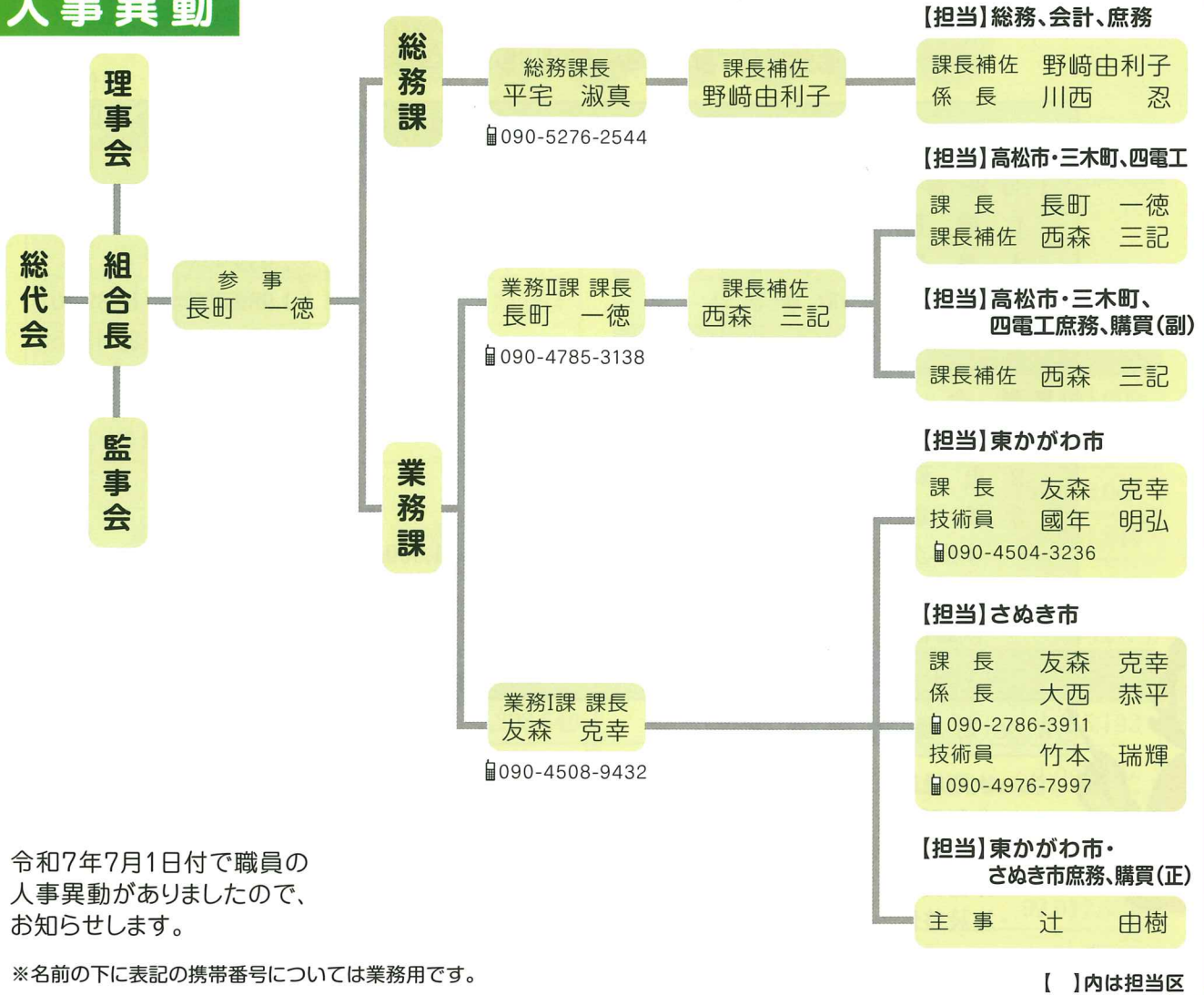
### 《新役員の名簿》(敬称略)

氏 名	役 職	地 区 名	氏 名	役 職	地 区 名
佐々木 博	代表理事組合長	山田地区	木村 政光	理 事	白鳥地区
松原 壮典	副組合長	長尾地区	細川 和美	理 事	長尾地区
岩田 直幸	理 事	引田地区	石井 良治	理 事	三木地区
青木 雅秀	理 事	志度地区	水田 武雄	理 事	引田地区
坂東 照司	理 事	引田地区	芳竹 和政	理 事	寒川地区
坂東 正明	理 事	大内地区	國信 勇	理 事	白鳥地区
佐藤 邦明	理 事	大川地区	頼富 勉	代表監事	大川地区
行梅 義照	理 事	大川地区	竹本 繁弘	監 事	白鳥地区
村井 覺	理 事	三木地区	久保 重俊	監 事	山田地区

### 《退任役員》(敬称略)

氏 名	役 職	地 区 名	氏 名	役 職	地 区 名
廣瀬 辰夫	理 事	寒川地区	筒井 力彦	監 事	三木地区
中山 義通	理 事	山田地区			

# 人事異動



令和7年7月1日付で職員  
の人事異動がありましたので、  
お知らせします。

※名前の下に表記の携帯番号については業務用です。

## 組合員の方に次のようなことがありましたらお知らせください。

- ・山林を売却し、所有山林面積が0.1ha未満になったとき。  
(組合員の資格が無くなりますので脱退の手続きをお願いします。)
- ・**組合員が亡くなられた時は、相続人の代表者に  
名義変更の手続きをお願いします。**  
(死亡と同時に組合員の資格が無くなり、出資金、配当金の支払ができなくなる場合があります。)
- ・組合員の住所が変わった時は、必ず組合に連絡をお願いします。

## 令和6年度も出資配当を行っています。

- ・配当金のお支払について  
令和6年度の出資配当金と令和2年度から令和5年度で  
一時お預かりした出資配当金を今年度一括してお支払します。  
※配当金の支払明細書は、広報誌と一緒に送りますのでご確認ください。

※何かご質問等がありましたら組合までご連絡ください。



# 香川県立農業大学校林業研修

今年度、香川県立農業大学校の学生の研修を受け入れました。

令和6年11月15日、22日、29日、12月6日の4日間林業・造園コースの1年生2名で行いました。

令和6年度から香川県立農業大学校で林業・造園コースが開設され、林業の担い手として現場で作業を体験し、林業の技術等を学ぶため当組合で研修を行いました。

搬出間伐の現場では伐倒、枝払い、玉切りの基本作業を行い、測量の現場ではデジタル測量機器を使用して作業道の測量を行いました。



伐倒前指導



伐倒指導



伐倒後指導



枝払指導



玉切指導



測量指導

# 森林組合の仕事内容の紹介

## 造林事業

放置されている山を伐採してヒノキ等の樹種を植える植林作業。  
植えた樹種が成長する5年くらいまでは草を刈る作業をします。大きく成長したヒノキやスギを間伐する作業。



組合員の皆様お山のお手入れを考えませんか。上記の作業(植林、間伐、下草刈り等)に補助金が使え場合があります。お見積もりやご相談お待ちしております。

## 保全事業

補助金は使えませんが庭木の伐採もしています。



何かお困りごとがございましたら下記番号までお願いします。  
伐採以外のご相談も受け付けています。

**TEL.0879-43-0588 までお気軽にご連絡下さい**